

**UCHWAŁA NR XXXIII/203/09**  
**RADY GMINY WIDAWA**  
z dnia 24 listopada 2009 r.

**w sprawie zatwierdzenia Planu Odnowy Miejscowości Widawa 2009 – 2016**

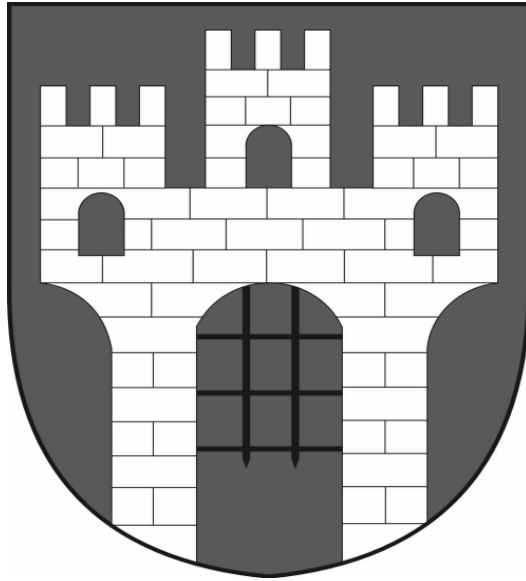
Na podstawie art. 18 ust.1 ustawy z dnia 8 marca 1990 roku o samorządzie gminnym (t.j. Dz. U. z 2001 r. Nr 142, poz. 1591; z 2002 r. Nr 23, poz. 220, Nr 62, poz. 558, Nr 113, poz. 984, Nr 153, poz. 1271 i Nr 214, poz. 1806; z 2003 r. Nr 80, poz. 717 i Nr 162, poz. 1568; z 2004 r. Nr 102, poz. 1055, Nr 116, poz. 1203 i Nr 167, poz. 1759; z 2005 r. Nr 172, poz. 1441 i Nr 175, poz. 1457; z 2006 r. Nr 17, poz. 128 i Nr 181, poz.1337; z 2007 r. Nr 48, poz. 327, Nr 138, poz. 974 i Nr 173 poz. 1218; z 2008 r. Nr 180, poz. 1111 i Nr 223, poz. 1458; z 2009 r. Nr 52, poz. 420 i Nr 157, poz. 1241) Rada Gminy Widawa uchwała, co następuje:

**§ 1.** Zatwierdza się Plan Odnowy Miejscowości Widawa na lata 2009 – 2016 przyjęty uchwałą Zebrania Wiejskiego wsi Widawa Nr 1/2009 z dnia 15 lutego 2009 roku stanowiący załącznik do niniejszej uchwały.

**§ 2.** Wykonanie uchwały powierza się Wójtowi Gminy Widawa.

**§ 3.** Uchwała wchodzi w życie z dniem podjęcia.

*Załącznik  
do Uchwały Nr XXXIII/203/09  
Rady Gminy Widawa  
z dnia 24 listopada 2009 r.*



**PLAN ODNOWY  
MIEJSCOWOŚCI WIDAWA  
2009 - 2016**

Widawa, 2009 rok

<b>Wstęp</b> .....	3
<b>I CHARAKTERYSTYKA MIEJSCOWOŚCI WIDAWA</b> .....	4
1. Ogólna charakterystyka miejscowości .....	4
2. Rys historyczny .....	4
3. Zabytki architektury .....	6
<b>II Społeczeństwo, organizacje, stowarzyszenia</b> .....	7
<b>III Infrastruktura społeczna</b> .....	9
3.1. Oświata .....	9
3.2. Kultura .....	9
3.3. Ochrona zdrowia .....	10
3.4. Pomoc społeczna .....	10
3.5. Sport i rekreacja .....	11
<b>IV Infrastruktura techniczna</b> .....	12
1 Infrastruktura drogowa i komunikacja .....	12
2 Telekomunikacja .....	12
3 Zaopatrzenie w ciepło, gaz, wodę .....	12
4 Kanalizacja .....	13
5 Gospodarka odpadami .....	13
6. Gospodarka .....	13
7. Rolnictwo .....	13
<b>V. Tradycje i obrzędy</b> .....	14
<b>VI. ANALIZA SWOT</b> .....	17
<b>VII. PLANOWANE INWESTYCJE W MIEJSCOWOŚCI WIDAWA W LATACH 2009 – 2016</b> .....	19
<b>VIII. SPOSOBY MONITOROWANIA, OCENY I KOMUNIKACJI SPOŁECZNEJ</b> .....	22
1. Sposoby monitoringu Planu Odnowy .....	22
2. Sposoby oceny Planu Odnowy .....	22
3. Public relations Planu Odnowy .....	22

## Wstęp

Podstawą rozwoju miejscowości Widawa jest dokument pn. „Plan Odnowy Miejscowości Widawa”, który określa misję, cele i kierunki działania wraz z zadaniami inwestycyjnymi na lata 2009-2016.

„Plan Rozwoju Miejscowości Widawa” utworzony został z inicjatywy mieszkańców Widawy i został przyjęty uchwałą zebrania wiejskiego Sołectwa Widawa Nr 1/2009 z dnia 15 lutego 2009 r. Następnie przyjęta została Uchwała Nr XXXIII/203/09 Rady Gminy Widawa z dnia 24.11.2009 r. w sprawie zatwierdzenia „Planu Odnowy Miejscowości Widawa 2009 - 2016”.

W trakcie spotkań z przedstawicielami społeczności lokalnej, stowarzyszeń i władz gminy przekazane zostały informacje na temat planu odnowy wsi, sposobu jej realizacji oraz możliwościach uzyskania wsparcia. Omawiane były również cele i metody pracy w związku z realizacją danego przedsięwzięcia.

Głównym celem „Planu Odnowy Miejscowości Widawa 2009 – 2016” jest:

- poprawa warunków życia na wsi oraz podniesienie standardu życia i pracy mieszkańców;
- podniesienie atrakcyjności turystycznej i rekreacyjnej;
- wzrost atrakcyjności inwestycyjnej;
- zaspokojenie potrzeb społecznych i kulturalnych;
- rozwój tożsamości społeczności wiejskiej i zachowania dziedzictwa kulturowego;

„Plan Odnowy Miejscowości Widawa” zgodny jest z założeniami i celami zawartymi w **Planie Rozwoju Lokalnego Gminy Widawa na lata 2004 - 2013** oraz zgodny z jest miejscowymi **planami zagospodarowania przestrzennego**.

# **I CHARAKTERYSTYKA MIEJSCOWOŚCI WIDAWA**

## **1. Ogólna charakterystyka miejscowości**

Widawa położona jest na terenie Gminy Widawa o powierzchni wynoszącej 178,33 km i leżącej w południowo - zachodniej części woj. łódzkiego w powiecie łaskim. Gmina Widawa jest jedną ze 177 gmin województwa łódzkiego i jest największą gminą w powiecie łaskim. Graniczy z gminami: Sędziejowice, Zapolice, Burzenin, Konopnica, Rusiec, Szczerców i Żelów.

Liczba mieszkańców miejscowości Widawa wynosi 1306 osób. Mieszkańcy Widawy stanowią 16,6% ludności całej gminy.

Pod względem geograficznym miejscowość leży na obszarze Kotliny Szczercowskiej i Wysoczyzny Łaskiej. Przez teren gminy przebiega granica między śląsko - wielkopolskim a łódzkim regionem klimatycznym. Pod względem hydrograficznym, całość obszaru znajduje się w dorzeczu Warty.

Cała miejscowość położona jest w granicach Parku Krajobrazowego Międzyrzecza Warty i Widawki, co stanowi o atrakcyjności i wysokich walorach krajobrazowo - przyrodniczych tego regionu.

Przez Widawę przepływa rzeka Nieciecz o naturalnym i nieuregulowanym korycie rzeczonym stanowiącym wysokie walory naukowo - badawcze.

## **2. Rys historyczny**

Pierwsza wzmianka o miejscowości Widawa pochodzi z 1370 roku i dotyczy podkomorzego sieradzkiego Jakuba z Widawy. W XIII wieku była tu komora celna, tędy przebiegał szlak handlowy. Krzyżowanie się ważnych traktów wpłynęło na rozwój osady.

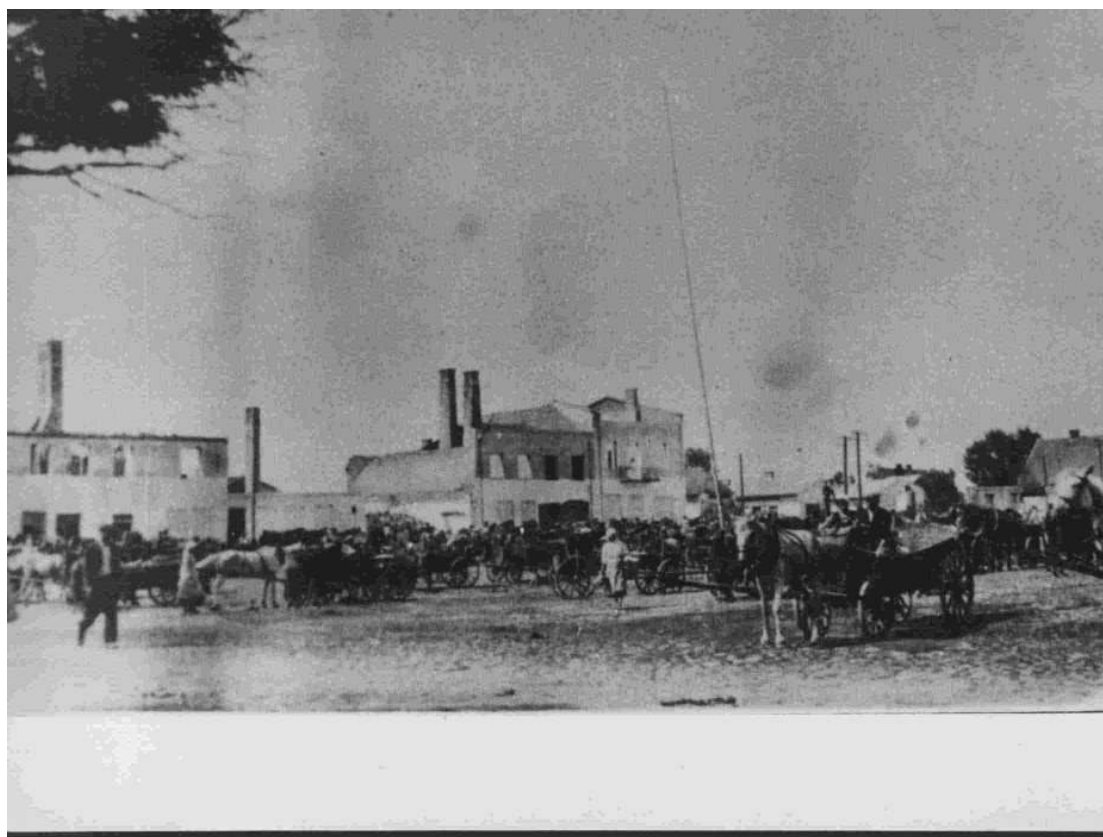
W 1388 król Władysław Jagiełło na prośbę braci Widawskich nadał Widawie prawa miejskie. Do połowy XV wieku osiągnęła znaczny stopień rozwoju gospodarczego i przestrzennego. Od połowy XV wieku rozpoczął się rozwój kuśnierstwa i sukiennictwa.

Miejscowość należąca początkowo do rodu Awdańców, później do Wężyków

Widawskich, w roku 1748 przeszła na własność wojewody sieradzkiego Franciszka Szembeka. Była miastem rzemieślniczo - handlowym słynącym z targów, które przetrwały do dzisiaj. Posiadała kilka Cechów.

W XVII wieku w Widawie pod patronatem Uniwersytetu Jagiellońskiego, powstała szkoła zwana Akademią Widawską, słynąca z wysokiego poziomu nauczania. Ciało Rektora Akademii - dr filozofii Michała Płaczkowskiego spoczywa na miejscowym cmentarzu.

Miejscowość podupadła po groźnym pożarze w 1802 roku, natomiast prawa miejskie utraciła w roku 1870. Poważnie zniszczona przez Niemców w 1939 r. została odbudowana po 1945 roku.



Spalone we wrześniu 1939 r. centrum Widawy

W 2008 roku Widawa obchodziła 620 rocznicę Nadania Praw Miejskich. Z tej okazji 4 osoby najbardziej zasłużone, zostały uhonorowane tytułami „HONOROWY OBYWATEL WIDAWY”. Należą do nich: ks. Jerzy Spychała, Pan Bogumił Pogonowicz, Pan Jan Królikowski oraz Pan Jan Chojnacki.

### 3. *Zabytki architektury*

Na terenie Widawy znajduje się wiele interesujących zabytków architektury. Szereg obiektów wpisanych jest do ewidencji Wojewódzkiego Konserwatora Zabytków. Do najciekawszych należą:

- Kościół Św. Marcina w Widawie, pierwotnie gotycki z 1446 roku,
- barokowy Kościół Podwyższenia Krzyża Świętego z 1638 roku,
- klasztor pobernardyński, w którego części mieści się muzeum parafialne, liczące 170 eksponatów o tematyce sakralnej,
- Kaplica Św. Rocha na cmentarzu w Widawie z 1893 roku wzniesiona na miejscu dawnej drewnianej,
- Nagrobek Rektora Akademii Widawskiej Michała Płaczkowskiego.
- ogrodzenie i brama wejściowa wokół Kościoła Podwyższenia Krzyża Św.



Kościół Św. Marcina w Widawie, pierwotnie gotycki (1446)



Barokowy Kościół Podwyższenia Krzyża Św. z 1638 r. i klasztor pobernardyński



Kaplica Św. Rocha na cmentarzu w Widawie z 1893 r.



Nagrobek Rektora Akademii Widawskiej

## II Społeczeństwo, organizacje, stowarzyszenia

Wieś leży na skrzyżowaniu dróg wojewódzkich nr 480 relacji Łask - Wieluń, oraz nr 482 relacji Sieradz - Szczerców, otoczona jest lasami, przez które przepływa rzeka Nieciecz. W centrum wsi usytuowane są: Zespół Szkół i Zasadnicza Szkoła Zawodowa, Publiczne Przedszkole, Samodzielny Publiczny Zakład Podstawowej Opieki Zdrowotnej, 1 Niepubliczny ZOZ, 3 apteki, Gminny Ośrodek Kultury, Gminna Biblioteka Publiczna, Bank Spółdzielczy, OSP, poczta, sklepy o różnych branżach, dworzec autobusowy, oraz zabytkowy kościół parafialny z 1446 roku.



Widok z lotu ptaka na centrum Widawy

Widawa jest miejscowością o charakterze rolniczym. Na jej terenie nie ma zlokalizowanego uciążliwego przemysłu, w związku z czym, nie ma terenów, które zostały zdegradowane w wyniku działalności przemysłowej. Obecnie funkcjonują drobne gospodarstwa indywidualne, kilka małych zakładów produkcyjnych oraz podmioty gospodarcze prowadzące działalność handlowo - usługową. Znaczna liczba mieszkańców w wieku produkcyjnym jest bezrobotna, co wpływa na migrację osób z terenów wiejskich w celu poszukiwania pracy. Mieszkańcy wsi są dobrze zorganizowani i od wielu lat wspólnie pracują nad poprawą warunków życia oraz wyglądu wsi. Dążą do jej rozwoju, upatrując szans w turystyce, w oparciu o walory przyrodnicze, a także organizując się w różne stowarzyszenia i kluby działające na rzecz mieszkańców.

W miejscowości prężnie działa **Stowarzyszenie Społeczno - Kulturalne Sołtysów Gminy Widawa**, które w 1999 roku utworzyli sołtysi z całej gminy. Z dniem



19 października 2004 roku Stowarzyszenie uzyskało status organizacji użytku publicznego. Rolą Stowarzyszenia jest m. in. promocja sołeckich inicjatyw kulturalnych, gospodarczych, ekologicznych, doskonalenie współdziałania sołtysów z władzami gminnymi oraz organizacjami społeczno -politycznymi, kulturalnymi i gospodarczymi jak również wspieranie przedsiębiorczości i wyzwalanie inicjatyw społecznych na terenach wiejskich.

Do głównych zadań realizowanych przez Stowarzyszenie należy:

- pomoc społeczna, w tym pomoc rodzinom i osobom w trudnej sytuacji życiowej oraz wyrównywanie szans tych rodzin i osób;
- działalność charytatywna;
- podtrzymywanie tradycji narodowej, pielęgnowanie polskości oraz rozwoju świadomości narodowej, obywatelskiej i kulturowej;
- ochrona i promocja zdrowia;
- działanie na rzecz osób niepełnosprawnych;
- promocja zatrudnienia i aktywizacja zawodowa osób pozostających bez pracy i zagrożonych zwolnieniem z pracy;
- działalność wspomagająca rozwój gospodarczy, w tym rozwój przedsiębiorczości;
- działalność wspomagająca rozwój wspólnot i społeczności lokalnych;
- nauka, edukacja, oświata i wychowanie;
- krajoznawstwo oraz wypoczynek dzieci i młodzieży,
- kultura, sztuka, ochrona dóbr kultury i tradycji,
- upowszechnianie kultury fizycznej i sportu;
- ekologia i ochrona zwierząt oraz ochrona dziedzictwa przyrodniczego;
- upowszechnianie i ochrona wolności i praw człowieka oraz swobód obywatelskich, a także działalność wspomagająca rozwój demokracji;
- pomoc ofiarom katastrof, klęsk żywiołowych;
- upowszechnianie i ochrona praw konsumentów;
- działanie na rzecz integracji europejskiej oraz rozwijanie kontaktów i współpracy między społeczeństwami;
- promocja i organizacja wolontariatu;

W marcu 2007 r. rozpoczęło w Widawie swoją działalność Stowarzyszenie Inicjatywa Kulturalno-Artystyczna Regionu "IKAR", stowarzyszenie o typowo kulturalnym

charakterze. Do chwili obecnej Stowarzyszenie zorganizowało kilkadziesiąt różnorodnych imprez kulturalnych, spotkań, wystaw, wernisaży itp. Imprezy te organizowane są w galerii również utworzonej przez to Stowarzyszenie.



Na terenie Widawy działa utworzona w 1904 roku **Ochotnicza Straż Pożarna**, która wpisana została do Krajowego Systemu Ratownictwa Gaśniczego. Oprócz sprzętu do celów gaśniczych OSP posiada także sprzęt do ratownictwa technicznego. Przy jednostce działa orkiestra strażacka.

### III Infrastruktura społeczna

#### 3.1. Oświata

Funkcję edukacyjną w Widawie realizuje Zespół Szkół i Zasadnicza Szkoła Zawodowa, w których łącznie uczy się około 472 uczniów, zaś opiekę przedszkolną zapewnia Publiczne Przedszkole.

Edukację ponadgimnazjalną miejscowa młodzież realizuje głównie w Łasku, Zduńskiej Woli, Sieradzu i pobliskich Sędziejowicach.

#### 3.2. Kultura

Ważne funkcje pełni także **Gminny Ośrodek Kultury** funkcjonujący od 1959 roku. W ośrodku działa świetlica środowiskowa, wiele kółek zainteresowań oraz kapela ludowa popularyzująca folklor ziemi sieradzkiej i widawskiej. GOK jest w posiadaniu strojów ludowych charakterystycznych dla tradycji 4 regionów: widawskiego, krakowskiego, łowickiego, i sieradzkiego.

Do czytania książek zachęca **Gminna Biblioteka Publiczna** dysponująca 44 832

woluminami, z których korzysta ok. 1179 czytelników przy liczbie ok. 15 678 wypożyczeń rocznie. Znajduje się tu również Punkt Informacji Turystycznej.



Gminny Ośrodek Kultury i Biblioteka w Widawie

### **3.3. Ochrona zdrowia**

Mieszkańcy korzystają z usług medycznych, świadczonych przez Samodzielny Publiczny Zakład Podstawowej Opieki Zdrowotnej, gdzie pacjenci mają do dyspozycji lekarzy m.in. internista, pediatra, ginekolog, diabetolog, chirurg, dermatolog, laryngolog, kardiolog, urolog oraz nowoczesny gabinet rehabilitacyjny, wyposażony w nowoczesny sprzęt. Ponadto w Widawie działa Niepubliczny ZOZ, prywatne gabinety lekarskie, zaś w niezbędne leki można się zaopatrzyć w działających tu trzech aptekach. W każdej chwili mieszkańcy mogą liczyć na pomoc pogotowia ratunkowego z Łasku. Planowane jest od stycznia 2010 roku utworzenie stacji ratownictwa medycznego w Widawie.



Samodzielny Publiczny

Zakład Podstawowej Opieki Zdrowotnej w Widawie

### **3.4. Pomoc społeczna**

W Widawie znajduje się **Gminny Ośrodek Pomocy Społecznej** otaczający swą opieką około 1 tys. osób. GOPS prowadzi działalność związaną ze wsparciem

rodzin dotkniętych problemem ubóstwa i uzależnień. Oprócz pomocy finansowej, klienci otrzymują tzw. pomoc niewymierną.

### **3.5. Sport i rekreacja**

Miłośnicy sportu mają do dyspozycji stadion sportowy oraz salę gimnastyczną i kompleks boisk sportowych przy Zespole Szkół.



Uroczystość oddania do użytku nowego kompleksu boisk – październik 2008

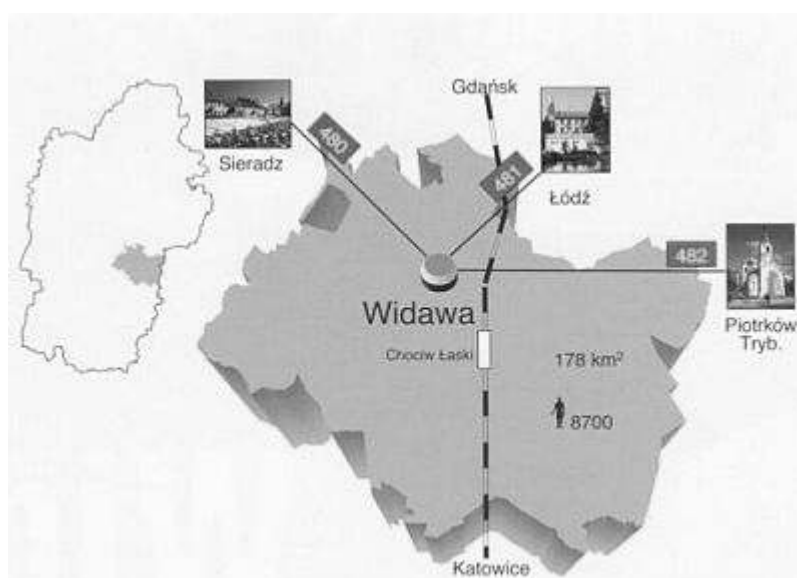
Jednym z ważniejszych działań podejmowanych na terenie miejscowości jest ułatwianie młodym i wykształconym ludziom podjęcia pracy na terenie gminy i w jednostkach podległych gminie. W tym celu z dniem 31 marca 2003 roku rozpoczęło działalność **Gminne Centrum Informacji**, w którym absolwenci, osoby bezrobotne i poszukujące pracy oraz pracodawcy poszukujący wykwalifikowanej kadry mogą skorzystać z szerokiego dostępu do informacji ułatwiającej poruszanie się na lokalnym, regionalnym i ogólnokrajowym rynku pracy. Początkowo GCI mieściło się w budynku Urzędu Gminy, lecz od 2007 roku przeniesiono je do Gminnego Ośrodka Kultury. GCI dysponuje informacjami z zakresu prawa pracy, praw i obowiązków bezrobotnego, integracji europejskiej, w szczególności dostępu do rynku pracy w innych krajach oraz adresami urzędów pracy i innych organizacji świadczących pomoc osobom bezrobotnym i poszukującym pracy. Gminne Centrum Informacji dysponuje czterema komputerami ze stałym łączem internetowym.

## IV Infrastruktura techniczna

### 1. Infrastruktura drogowa i komunikacja

Wieś leży na skrzyżowaniu dróg wojewódzkich nr 481 relacji Łask - Wieluń, oraz nr 480 relacji Sieradz – Szczerców. Widawa posiada dobrze rozwiniętą sieć dróg. Stan dróg gminnych ulega sukcesywnie poprawie. W ostatnim czasie zostały przebudowane ulice Słowackiego, Św. Rocha, Oliwna Góra, Kilińskiego, Nadrzeczną, Bużniczną. Widawa posiada dobre połączenia komunikacyjne z takimi większymi miastami jak Łódź, Wieluń, Sieradz, Zduńska Wola, Łask.

Układ dróg przedstawia poniższa mapa.



### 2. Telekomunikacja

Obszar Widawy obsługiwany jest głównie przez Telekomunikację Polską. Mieszkańcy mogą również korzystać z telefonii komórkowej.

Inną sprawą jest dostęp do Internetu i stopień jego wykorzystania przez potencjalnych użytkowników. Dostęp do Internetu zapewnia częściowo TP S.A oraz operatorzy telefonii komórkowej i radiowej.

### 3. Zaopatrzenie w ciepło, gaz, wodę

W Widawie nie ma dostępu do gazu sieciowego. Gospodarstwa domowe korzystają z gazu ciekłego propan-butan. Zaopatrzenie w ciepło opiera się głównie

na indywidualnym sposobie ogrzewania. Mieszkańcy wykorzystują jako paliwo przede wszystkim węgiel i drewno. Wieś Widawa jest zaopatrywana w wodę z ujęcia w Widawie.

#### **4. Kanalizacja**

Miejscowość posiada kanalizację sanitarną które są odbierane przez oczyszczalnie ścieków w Widawie.

#### **5. Gospodarka odpadami**

W Widawie jak i w gminie, nie ma składowiska odpadów. Odpady komunalne są wywożone są wyspecjalizowane firmy. Każde z gospodarstw domowych posiada umowę z firmą zewnętrzną, która wywozi odpady wg harmonogramu ustalonego ze zleciendawcami.

#### **6. Gospodarka**

W Widawie nie ma większych zakładów przemysłowych. Mieszkańcy znajdują zatrudnienie głównie w handlu, usługach, szkolnictwie, administracji, rolnictwie i budownictwie. Nie bez znaczenia jest rozwój mikroprzedsiębiorstw. Na podstawie danych z ewidencji działalności gospodarczej, w miejscowości Widawa, zarejestrowanych jest 98 podmiotów gospodarczych.

Są to głównie zakłady świadczące usługi dla społeczności lokalnej oraz placówki handlowe i firmy transportowe budowlane.

#### **7. Rolnictwo**

Rolnictwo nie stanowi głównego źródła utrzymania mieszkańców Widawy. We wsi jest około 135. Wśród gruntów rolnych dominują gleby o słabej przydatności rolniczej, zaliczane do IV-VI klasy.

## V. Tradycje i obrzędy

Miejscowość posiada bogate tradycje pielęgnowane oraz kultywowane podczas organizowanych corocznie zabaw, festynów, imprez oraz obrzędów religijnych, w które aktywnie włącza się społeczność wiejska. Do najświetniejszych imprez organizowanych w Widawie zaliczają się organizowane od kilku lat w okolicy 15 sierpnia festyny z okazji DNI WIDAWY. Stałym punktem imprezy jest odbywający się przy tej okazji, kulinarny konkurs pn. „**Widawskie smaki**”, promujący lokalne produkty i wyroby kulinarne. Konkurs ten cieszy się wśród mieszkańców bardzo dużym zainteresowaniem.



Konkurs WIDAWSKIE SMAKI, 620 Rocznica Nadania Widawie Praw Miejskich, Dożynki Powiatowe

Najbardziej chyba sławne i popularne oraz hucznie obchodzone są uroczystości odpustowe organizowane corocznie w dniu 16 sierpnia z okazji święta św. Rocha, który z racji swej osobliwości przyciąga do Widawy szerokie rzesze wiernych oraz turystów odwiedzających ten region, bowiem odbywa się na miejscowym cmentarzu parafialnym i terenie do niego przyległym.

Na uwagę zasługują również uroczyste procesje z okazji święta Bożego Ciała, którym oprawę muzyczną zapewnia orkiestra strażacka, chór, schola i młodzież szkolna.



Tradycyjny, obchodzony w dniu 16 sierpnia Widawie odpust z okazji Św. Rocha

Od 2009 roku na terenie Gminy i w samej Widawie rozpoczęto realizację Poakcesyjnego Programu Wsparcia Obszarów Wiejskich, na którego realizację otrzymano z Międzynarodowego Banku Odbudowy i Rozwoju środki w wysokości **113 tys. euro**, co stanowiło kwotę **387 533,50 PLN**. Dotacja ta przeznaczona została na realizację wielu działań mających na celu lepsze aktywizowanie lokalnej społeczności, pomoc w identyfikacji lokalnych liderów, motywowaniu ich do działania oraz w zachęcaniu mieszkańców do aktywnego włączania się w rozwiązywanie problemów społecznych. Dzięki środkom otrzymanym z dotacji, ogłoszono ogółem 7 konkursów cieszących się bardzo dużym zainteresowaniem, dotyczących działań i usług dla wszystkich mieszkańców bez względu na wiek, jak chociażby zorganizowanie cyklicznych zajęć, warsztatów tematycznych, kół zainteresowań, pokazów, zajęć upowszechniających tradycje i dziedzictwo kulturowe regionu,



innowacyjnych zajęć sportowo – rekreacyjnych, imprez sportowych, festynów, wycieczek itp.



Piknik Rodzinny, organizowany w Widawie w ramach PPWOW – maj 2009

Od kilku już lat, lokalni twórcy i producenci prezentują swój dorobek podczas Jarmarku Wojewódzkiego, organizowanego przez Marszałka Województwa Łódzkiego. Stoisko cieszy się dużym zainteresowaniem i przyciąga ogromne rzesze zwiedzających.

## VI. ANALIZA SWOT

Analiza SWOT jest efektywną metodą oceny strategicznej badanego podmiotu. Składa się ona z analizy miejscowości (analiza jej mocnych i słabych stron) oraz analizy jej otoczenia (szanse i zagrożenia). Nazwa SWOT jest akronimem stworzonym ze skrótów angielskich pojęć: **S**trengths (mocne strony), **W**eaknesses (słabe strony), **O**pportunities (Szanse) i **T**hreats (zagrożenia).

Głównym celem analizy SWOT jest określenie aktualnej i perspektywicznej pozycji miejscowości na tle innych.

Na podstawie analizy zasobów oraz sytuacji społeczno - ekonomicznej Władzy opracowane zostały silne i słabe strony, oraz potencjalne szanse i zagrożenia występujące w miejscowości, które mogą mieć wpływ na przyszłość wsi i mieszkańców.

Mocne strony	Słabe strony
<ul style="list-style-type: none"> <li>• bogata tradycja i historia - kultywowanie zwyczajów i dziedzictwa kulturowego, organizowanie cyklicznych festynów obrzędów, oraz imprez promujących region;</li> <li>• występowanie wielu zabytków kultury oraz zasobów historycznych wsi;</li> <li>• wysokie walory przyrodniczo–krajobrazowe oraz czyste otoczenie i nieskażone środowisko naturalne;</li> <li>• korzystne położenie do lokalizacji baz wypoczynkowych, sportowych i turystycznych;</li> <li>• istnienie terenów do zagospodarowania;</li> <li>• życie mieszkańców oraz aktywność społeczna objawiająca się m. in. poprzez działalność Stowarzyszenia Społeczno – Kulturalnego Sołtysów Gminy Władza oraz innych stowarzyszeń działających na rzecz mieszkańców wsi;</li> <li>• miejscowość zwodociągowana oraz skanalizowana;</li> <li>• dobrze rozwinięta sieć gminnych placówek oświatowych;</li> <li>• dobra sieć komunikacyjna dojazdowa i wewnętrzna</li> </ul>	<ul style="list-style-type: none"> <li>• zły stan techniczny wartościowego obiektu zabytkowego;</li> <li>• rosnące bezrobocie oraz brak sprawnego systemu aktywizacji bezrobotnych;</li> <li>• mała ilość większych zakładów pracy;</li> <li>• mała liczba inwestycji z udziałem kapitału zewnętrznego;</li> <li>• brak wykreowanego produktu turystycznego umożliwiającego wydłużenie sezonu turystycznego;</li> <li>• skutki światowego kryzysu gospodarczego dla budżetu gminy oraz budżetów gospodarstw domowych;</li> <li>• emigracja zarobkowa młodzieży;</li> <li>• mała skuteczność edukacji ekologicznej;</li> <li>• wysokie koszty inwestycji infrastrukturalnych;</li> <li>• niska opłacalność produkcji rolnej;</li> <li>• brak bazy turystycznej;</li> </ul>

Szanse	Zagrożenia
<ul style="list-style-type: none"> <li>• możliwość uzyskania dofinansowania z funduszy unijnych;</li> <li>• realizacja wielu inwestycji budowlanych i przedsięwzięć mających na celu wzrost standardu życia w miejscowości;</li> <li>• poprawa stanu infrastruktury drogowej;</li> <li>• promocja turystyczna regionu poprzez wykorzystanie walorów kulturowych Widawy oraz przyrodniczych Parku Krajobrazowego Międzyrzecza Warty i Widawki;</li> <li>• wzrost gospodarczy kraju i województwa;</li> <li>• dobra współpraca z Urzędem Gminy i Starostwem Powiatowym oraz Lokalną Grupą Działania Dolina Rzeki Grabi;</li> <li>• pomoc dla osób będących w trudnej sytuacji życiowej oferowana przez Gminny Ośrodek Pomocy Społecznej;</li> <li>• aktywna polityka zwalczania bezrobocia</li> </ul>	<ul style="list-style-type: none"> <li>• brak bazy turystycznej oraz noclegowej uniemożliwiający rozwój turystyki;</li> <li>• drogie kredyty oraz trudny dostęp do kredytów preferencyjnych umożliwiające rozwój turystyczny oraz gospodarczy regionu;</li> <li>• brak napływu kapitału na rozwój nowych inwestycji oraz tworzenie miejsc pracy;</li> <li>• skutki światowego kryzysu gospodarczego dla budżetu gminy oraz budżetów gospodarstw domowych;</li> <li>• migracja młodych osób oraz osób bezrobotnych w celu poszukiwania pracy oraz zwiększająca się liczba mieszkańców w wieku poprodukcyjnym;</li> <li>• wysokie koszty inwestycji infrastrukturalnych;</li> <li>• niska opłacalność produkcji rolnej;</li> <li>• zwiększenie grupy mieszkańców uzależnionych od pomocy społecznej</li> </ul>

## **WIZJA ROZWOJU MIEJSCOWOŚCI WIDAWA**

Widawa jest wsią kultywującą tradycje, atrakcyjną dla turystów i mieszkańców, z zadbanymi obiektami o szczególnym znaczeniu kulturowym oraz z rozwiniętą bazą do spędzania czasu wolnego, rozwijająca się w zgodzie ze środowiskiem naturalnym.

## **MISJA ROZWOJU MIEJSCOWOŚCI WIDAWA**

Stworzenie warunków dla rozwoju społeczno-ekonomicznego Widawy i aktywizacji lokalnej społeczności przez działania wpływające na poprawę jakości życia mieszkańców przez:

- rozwój tożsamości i zachowanie dziedzictwa kulturowego wsi,
- podniesienie atrakcyjności turystycznej i inwestycyjnej wsi,
- zaspokojenie potrzeb społecznych i kulturalnych mieszkańców.

## VII. PLANOWANE INWESTYCJE W MIEJSCOWOŚCI WIDAWA W LATACH 2009 – 2016

Projekt	Termin realizacji	Planowane koszty wartość w zł	Źródło finansowania	Cel
Remont więźby dachowej wraz z częściową wymianą pokrycia dachowego barakowego kościoła parafialnego pod wezwaniem Podwyższenia Krzyża Świętego wraz z przyległym budynkiem klasztornym	2010	563 615,19	<ul style="list-style-type: none"> <li>▪ środki własne</li> <li>▪ PROW 2007-2013 Oś 3/ Działanie Odnowa i Rozwój Wsi</li> </ul>	Celem jest zachowanie dziedzictwa kulturowego stanowiącego dorobek materialny i duchowy poprzednich pokoleń
Przebudowa drogi gminnej (dz. Nr 1) i dworca autobusowego (dz. Nr 12/1) oraz budowa kanalizacji deszczowej w miejscowości Widawa	2010 – 2011	2 100 000,00	<ul style="list-style-type: none"> <li>▪ budżet gminy;</li> <li>▪ Narodowy Program Przebudowy Dróg Lokalnych 2008 – 2011</li> </ul>	Poprawa bezpieczeństwa komunikacyjnego, rozwój infrastruktury publicznej
Budowa dróg osiedlowych w miejscowości Widawa	2010	2 500 000,00	<ul style="list-style-type: none"> <li>▪ budżet gminy;</li> </ul>	Poprawa bezpieczeństwa komunikacyjnego, rozwój infrastruktury publicznej
Rozbudowa oświetlenia ulicznego na ulicy św. Rocha	2010	15 000, 00	<ul style="list-style-type: none"> <li>▪ budżet gminy;</li> </ul>	Poprawa bezpieczeństwa komunikacyjnego

Budowa publicznego przedszkola w Widawie	2012	1 550 000,00	<ul style="list-style-type: none"> <li>▪ budżet gminy;</li> <li>▪ RPO WŁ</li> </ul>	Stworzenie prawidłowych warunków rozwoju dzieci w wieku przedszkolnym
Przebudowa i modernizacja Gminnego Ośrodka Kultury	2014	1 000 000,00	<ul style="list-style-type: none"> <li>▪ budżet gminy</li> </ul>	Rozwój oferty kulturalnej miejscowego Domu Kultury
Przebudowa stadionu (zaplecze socjalne, płyta bieżni, trybuny, korty, plac zabaw)	2015	700 000,00	<ul style="list-style-type: none"> <li>▪ budżet gminy</li> </ul>	Zaspokojenie potrzeb mieszkańców w zakresie aktywnego wypoczynku, stworzenie miejsca do spędzania wolnego czasu
Renowacja i odnowa zieleni w parku w miejscowości Widawa	2014	100 000,00	<ul style="list-style-type: none"> <li>▪ budżet gminy</li> </ul>	Zaspokajanie potrzeb społeczności w zakresie rekreacji, poprawa estetyki miejscowości
Budowa chodników oraz modernizacja dróg w miejscach o dużym natężeniu ruchu publicznego łącznie z infrastrukturą wodno – kanalizacyjną (zgodnie z miejscowym planem zagospodarowania przestrzennego)	2009 – 2016	1 000 000,00	<ul style="list-style-type: none"> <li>▪ budżet gminy</li> </ul>	Poprawa bezpieczeństwa komunikacyjnego, rozwój infrastruktury publicznej
Organizacja cyklicznych imprez promujących miejscowość (Dni Widawy)	2009 – 2016	150 000,00	<ul style="list-style-type: none"> <li>▪ budżet gminy</li> </ul>	Kultywowanie tradycji i integracja społeczności lokalnej, aktywne spędzenie wolnego czasu.

Projektem priorytetowym, przeznaczonym do realizacji w latach 2009-2011, w ramach PROW 2007-2013 – Oś 3 - Działanie - Odnowa i rozwój wsi, według mieszkańców Widawy jest projekt: **„Remont więźby dachowej wraz z częściową wymianą pokrycia dachowego barakowego kościoła parafialnego pod wezwaniem Podwyższenia Krzyża Świętego wraz z przyległym budynkiem klasztornym”**.

## **VIII. SPOSOBY MONITOROWANIA, OCENY I KOMUNIKACJI SPOŁECZNEJ**

### ***1. Sposoby monitoringu Planu Odnowy***

Monitorowanie przedsięwzięcia – czyli dbanie o prawidłowy jego przebieg przez cały czas jego trwania, polega na systematycznym zbieraniu, zestawianiu i ocenie informacji rzeczowych i finansowych w postaci ustalonych wskaźników, które opisują postęp i efekty. Monitoring polega na przedkładaniu co roku Radzie Gminy raportu z przebiegu realizacji projektów i zadań ujętych w planie odnowy. Raport powinien zawierać zestawienie zadań wraz z informacją o stopniu zaawansowania rzeczowo-finansowego ich realizacji. Raport powinien zawierać informację o stopniu osiągnięcia założonych wskaźników.

### ***2. Sposoby oceny Planu Odnowy***

Zgodnie z przyjętymi standardami unijnymi należy dokonywać ocen zrealizowanego przedsięwzięcia w trzech horyzontach czasowych:

*Ocena ex-ante*, czyli przed przystąpieniem do realizacji Planu Odnowy Miejscowości Widawa.

Ta część oceny polega na określeniu słabych i mocnych stron oraz szans i zagrożeń w obszarze rozwoju społeczno-gospodarczego na tle gminy Widawa.

*Ocena mid-term* czyli w połowie okresu wdrażania.

*Ocena ex-post* czyli na zakończenia realizacji Planu.

Ponadto przydatna jest ocena bieżąca, która posługując się mniejszą ilością wskaźników oceny pozwala na doraźną oceną prowadzonych działań.

Realizacja Planu Odnowy Miejscowości Widawa będzie poddawana przede wszystkim bieżącej ocenie. Sprawowana ona będzie przez Radę Gminy przy pomocy wskaźników postępu realizacji i oceny skuteczności wdrażanych projektów.

### ***3. Public Relations Planu Odnowy***

Public Relations, którego głównym zadaniem jest upowszechnianie zamierzeń Planu Odnowy Miejscowości pośród przyszłych beneficjentów, wykonawców i decydentów

opierać się będzie o następujące formy komunikacji:

- prasa lokalna,
- internet,
- reklama i promocja.

**Prasa lokalna** służyć będzie upowszechnianiu informacji w różnych kręgach potencjalnych beneficjentów i wykonawców Planu Odnowy Miejscowości Widawa, natomiast o istnieniu takiego dokumentu i sposobie jego monitorowania i wdrażania będzie Internet.

**Internet** będzie głównym źródłem informacji o Planie Odnowy Miejscowości Widawa. Na stronie internetowej Gminy Widawa będzie utworzona zakładka poświęcona Planowi Odnowy Miejscowości Widawa. Internet służyć będzie również komunikacji pomiędzy bezpośrednio odpowiedzialnym za wdrażanie Planu Odnowy Miejscowości Widawa (Urząd Gminy i Rada Sołecka), a zainteresowanymi podmiotami samorządowymi i organizacjami samorządowymi.

**Promocja i reklama** będzie skierowana do wybranych, potencjalnych wykonawców, inwestorów zidentyfikowanych na podstawie analizy przedsięwzięć inwestycyjnych zawartych w Planie Odnowy Miejscowości Widawa. Powyższa promocja i reklama polegać będzie na bezpośrednim zapraszaniu do negocjacji wybranych podmiotów.