

Kazimierz Mamos - Projektowanie, nadzorowanie,  
kosztorysowanie i kierowanie robotami w zakresie dróg i mostów  
97-415 Kluki  
Żar 34b  
tel. 601082614  
NIP 769-101-50-76

---

STADIUM:

**STAŁA ORGANIZACJA RUCHU**

---

OBIEKT:

**Przebudowa dróg wewnętrznych w miejscowości Ligota  
(z włączeniem do drogi powiatowej nr 1765E)**

---

ADRES:

drogi wewnętrzne, msc. Ligota  
droga powiatowa nr 1765E

---

BRANŻA:

**DROGOWA**

---

INWESTOR:

**Gmina Widawa**  
ul. Rynek Kościuszki 10  
98-170 Widawa

---

**PROJEKT OPRACOWAŁ:**

	IMIĘ I NAZWISKO	NR UPRAWNIEŃ	DATA	PODPIS
PROJEKTANT br. drogowa	mgr inż. Kazimierz Mamos	GP.IV.7342/40/94	10.2021	

## ZAWARTOŚĆ PROJEKTU

### Część opisowa:

1. Cel opracowania
2. Podstawa opracowania
3. Charakterystyka terenu
4. Oznakowanie robót w pasie drogowym (zestawienie zbiorcze)
5. Wymagania
6. Obowiązki Inwestora
7. Obowiązki Wykonawcy

### Część rysunkowa:

- orientacja
- projekt stałej organizacji ruchu w skali 1:500 / 1:1000 rys. nr 1.1-1.3

## Opis techniczny

### 1. Cel opracowania

Celem niniejszego opracowania jest określenie sposobu docelowego oznakowania przebudowywanych 3 odcinków dróg wewnętrznych w miejscowości Ligota wraz z włączeniem jednej z dróg, zlokalizowanej na dz. nr 143, do drogi powiatowej nr 1765E.

### 2. Podstawa opracowania

- mapa zasadnicza w skali 1:1000
- Ustawa z dnia 21 marca 1985r. o drogach publicznych (Dz. U. 2020 poz. 470 z późniejszymi zmianami)
- Ustawa z dnia 20 czerwca 1997 r. Prawo o ruchu drogowym (Dz. U. 2020 poz. 110 z późniejszymi zmianami)
- Rozporządzenie Ministra Infrastruktury z dnia 23.09.2003 r. w sprawie szczegółowych warunków zarządzania ruchem na drogach oraz sprawowania nadzoru nad tym zarządzaniem (Dz.U. 2017 poz. 784 z późniejszymi zmianami)
- Rozporządzenie Ministra Infrastruktury z dnia 3 lipca 2003 r. w sprawie szczegółowych warunków technicznych dla znaków i sygnałów drogowych oraz urządzeń bezpieczeństwa ruchu drogowego i warunkach ich umieszczenia na drogach (Dz. U 2019 poz. 2311 z późniejszymi zmianami)
- Pomiary, badania własne

### 3. Charakterystyka terenu

Projekt obejmuje oznakowanie projektowanych dróg wewnętrznych w miejscowości Ligota wraz z włączeniem jednej z dróg do drogi powiatowej nr 1765E.

Projektuje się jezdnie dróg o szer. 3,0-5,5 m z obustronnymi poboczeniami i lokalnym rowem przydrożnym.

Droga powiatowa w stanie istniejącym posiada jezdnię szerokości 5,0 m z zatokami autobusowymi i lokalnymi chodnikami.

Przedmiotowy odcinek drogi powiatowej zlokalizowany jest na obszarze oznakowanym jako zabudowany.

Oznakowanie istniejące poziome i pionowe pokazano na rys. nr 1.1-1.3.

Oznakowanie drogi wprowadzone będzie na podstawie pozwolenia wydanego przez:

- Wójta Gminy Widawa - w zakresie dróg wewnętrznych
- Starostę Łaskiego - w zakresie drogi powiatowej.

Przewidywany okres wprowadzenia organizacji ruchu I kwartał 2022r. -IV kwartał 2023- r.

### 4. Oznakowanie pionowe

Projektuje się oznakowanie pionowe w zakresie:

- droga wewnętrzna nr 1: oznakowania drogi bez przejazdu i zwężenia drogi
- droga wewnętrzna nr 2 z włączeniem do drogi powiatowej: oznakowania drogi strefą ruchu, oznakowania skrzyżowania z drogą powiatową, oznakowanie podporządkowania na włączeniu do drogi wewnętrznej,
- droga wewnętrzna nr 3: oznakowania drogi bez przejazdu, oznakowanie progu zwalniającego

#### 4.1. Zestawienie zbiorcze oznakowania pionowego

Symbol	Nazwa znaku	Ilość znaków	Ilość słupków
A-7	Ustąp pierwszeństwa	2	2
A-11	Próg zwalniający	2	2
A-12a	Zwężenie jezdni dwustronne	1	1
B-33	Ograniczenie prędkości "30"	2	
D-1	Droga z pierwszeństwem	2	2
D-4a	Droga bez przejazdu	2	2
D-52	Strefa ruchu	1	1
D-53	Koniec strefy ruchu	1	
T-1	Tabliczka "20 m"	2	

#### 4.2. Oznakowanie poziome

W zakresie oznakowania poziomego projektuje się korektę oznakowania segregacyjnego na drodze powiatowej poprzez linie P-4 i P-1e na skrzyżowaniu.

### 4.3. Urządzenia BRD

Projektuje się próg zwalniający U-16d prefabrykowane szerokości 0,9m w kolorze żółto-czarnym.

## 5. Wymagania

### 5.1 Dane charakterystyczne znaków pionowych

Wielkość znaków zaprojektowano jako małe, za wyjątkiem znaku A-7 (znak średni), na drodze powiatowej projektuje się znaki średnie.

Tarcze znaków zostaną pokryte folią odblaskową typu 1 (za wyjątkiem znaków A-7 - folia typu 2), symbole oraz barwy znaków i tabliczek powinny być zgodne z obowiązującymi przepisami.

Znaki należy wykonać z blachy ocynkowanej, przy czym krawędzie znaków należy wykonać podwójnie zaginane. Rury powinny być wykonane ze stali ocynkowanej, średnica rur  $\varnothing 60$  mm. Słupki z zabetonowaniem z zachowaniem skrajni pionowej 2,0 m od powierzchni pobocza oraz skrajni poziomej jezdni/pobocza- 0.5 m.

### 5.2. Dane charakterystyczne znaków poziomych

Oznakowanie poziome należy wykonać w technologii cienkowarstwowej chlorokauczukowej. Wykonanie znakowania powinno być zgodne z zaleceniami producenta materiałów, a w przypadku ich braku lub niepełnych danych - zgodne z poniższymi wskazaniem. Materiałami do znakowania cienkowarstwowego powinny być farby nakładane warstwą grubości 0,5-0,8 mm.

Tolerancje nowo wykonanego oznakowania poziomego, zgodnego z dokumentacją projektową, powinny odpowiadać następującym warunkom:

- szerokość linii może różnić się od wymaganej o  $\pm 5$  mm,
- długość linii może być mniejsza od wymaganej co najwyżej o 50 mm lub większa co najwyżej o 150 mm,
- dla linii przerywanych, długość cyklu składającego się z linii i przerwy nie może odbiegać od średniej liczonej z 10 kolejnych cykli o więcej niż  $\pm 50$  mm długości wymaganej.

## 6. Obowiązki Inwestora

O terminie rozpoczęcia i planowanego zakończenia robót powiadomić zarządcę dróg.

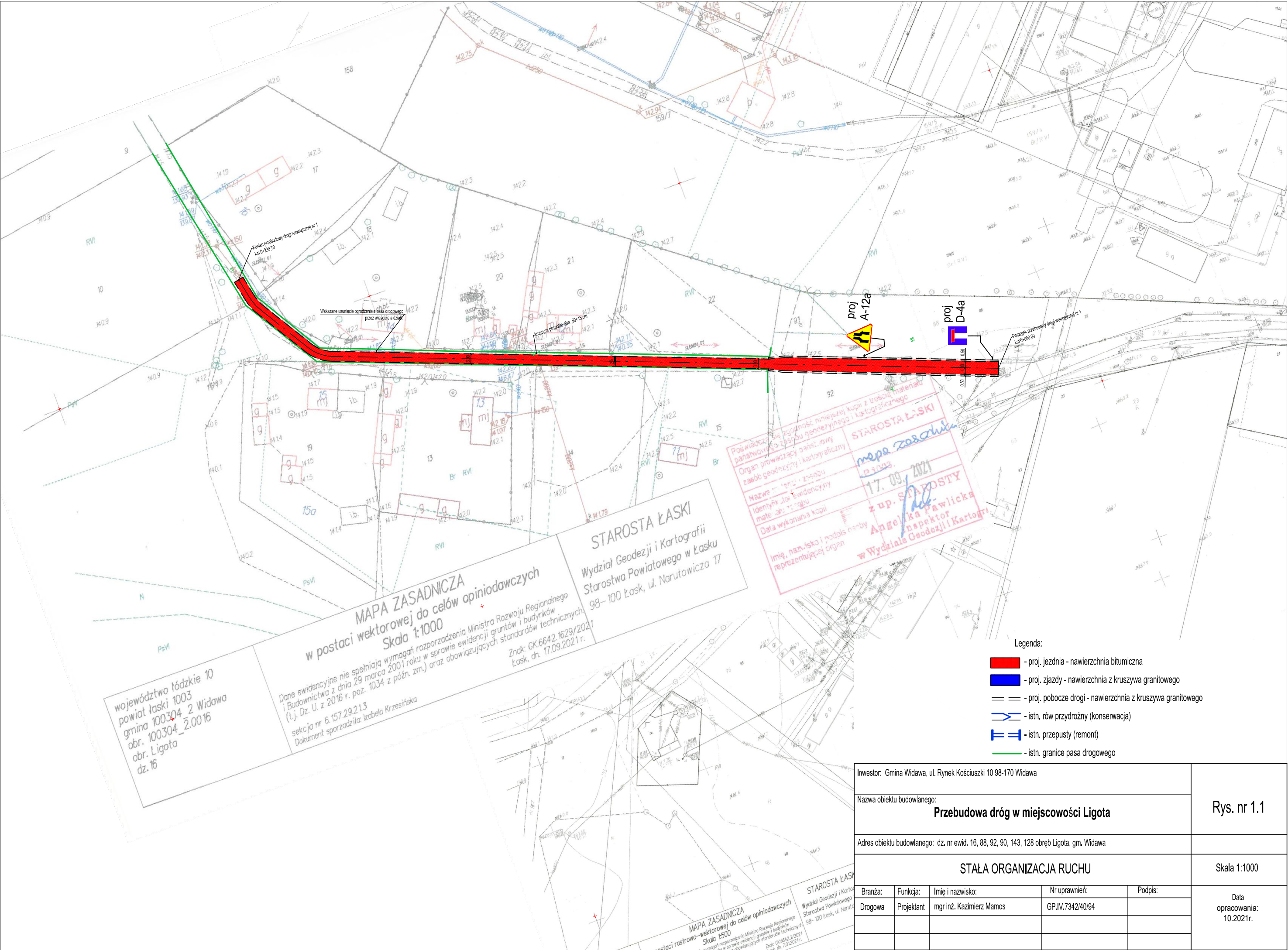
## 7. Obowiązki wykonawcy

Jednostki prowadzące roboty w pasie drogowym zobowiązane są do utrzymania w należytych stanie wszystkich środków technicznych użytych do oznakowania i zabezpieczenia miejsca robót i odpowiadają za bezpieczeństwo ruchu wynikające z prowadzonych robót.

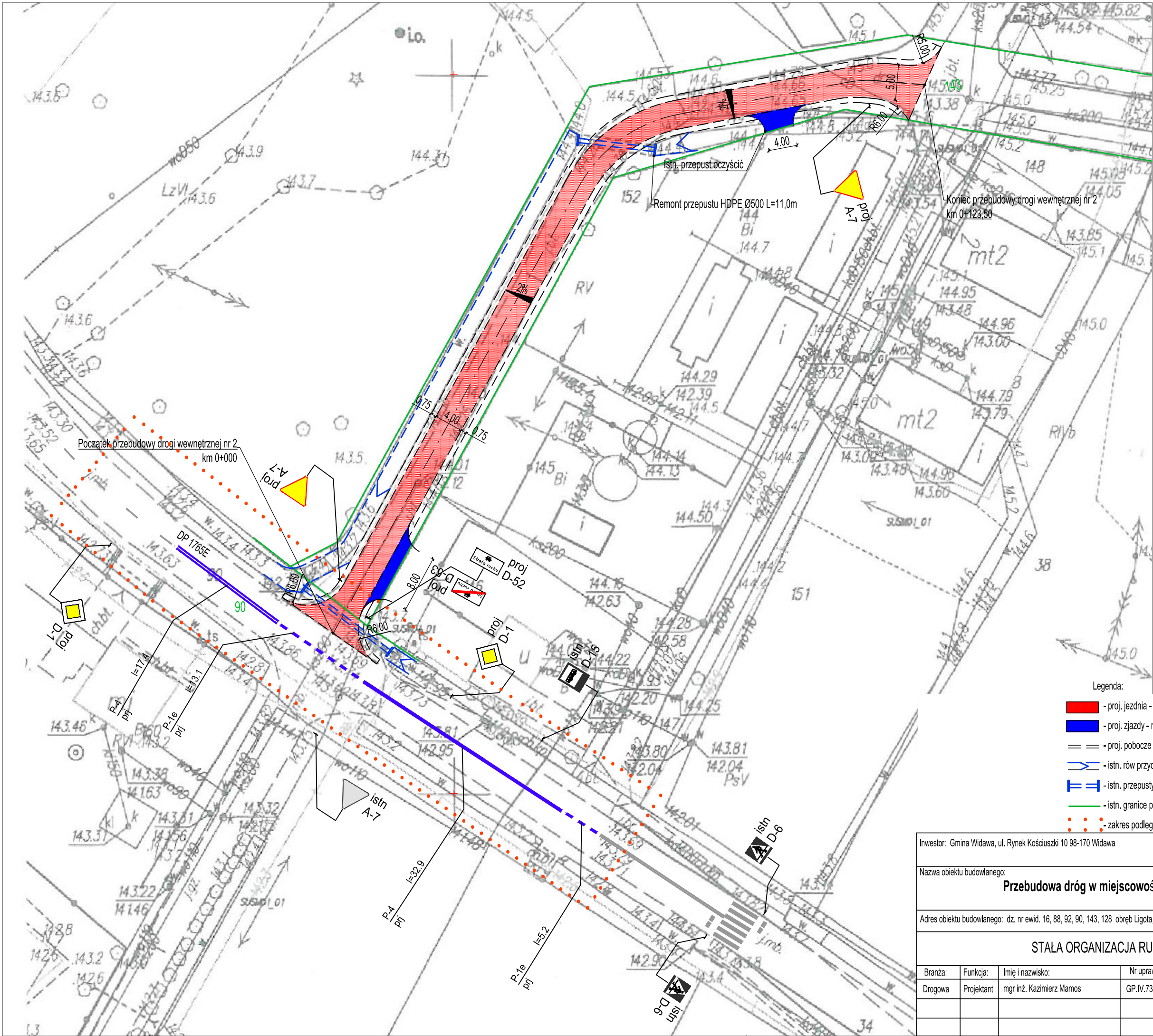
## 8. Plan orientacyjny (Skala 1:20 000)











Legenda:

- proj. jezdnia - nawierzchnia bitumiczna
- proj. zjazdy - nawierzchnia z kruszywa granitowego
- proj. pobocze drogi - nawierzchnia z kruszywa granitowego
- istn. rów przydrożny (konserwacja)
- istn. przepusty (remont)
- istn. granice pasa drogowego
- zakres podlegający zatwierdzeniu przez PZD

Inwestor: Gmina Widawa, ul. Rynek Kościuszki 10 98-170 Widawa					Rys. nr 1.2
Nazwa obiektu budowlanego: <b>Przebudowa dróg w miejscowości Ligota</b>					
Adres obiektu budowlanego: dz. nr ewid. 16, 88, 92, 90, 143, 128 obręb Ligota, gm. Widawa					
STAŁA ORGANIZACJA RUCHU					Skala 1:500
Branża:	Funkcja:	Imię i nazwisko:	Nr uprawnień:	Podpis:	Data opracowania: 10.2021r.
Drogowa	Projektant	mgr inż. Kazimierz Mamos	GP.IV.7342/40/94		





Łask, dnia 23.11.2021 r.

Powiatowy Zarząd Dróg w Łasku  
ul. Narutowicza 17, 98-100 Łask  
tel. 43/676 19 00, fax 43/676 22 02  
NIP 631-14-67-000 REGON 730977787

**Kazimierz Mamos**  
**Projektowanie, nadzorowanie,**  
**kosztorysowanie i kierowanie**  
**robotami w zakresie dróg i mostów**  
**Żar 34b, 97 – 415 Kluki**

**ZD.4510.35.2021**

Na podstawie art. 10 ust. 5 ustawy z dnia 20 czerwca 1997 r. Prawo o ruchu drogowym (t.j. Dz. U. z 2021 r., poz. 450 z późn. zm.) oraz § 3 ust. 1 pkt 1 i 3 w zw. z § 6 ust. 1 Rozporządzenia Ministra Infrastruktury z dnia 23 września 2003 r. w sprawie szczegółowych warunków zarządzania ruchem na drogach oraz wykonywania nadzoru nad tym zarządzeniem (t.j. Dz. U. z 2017 r., poz. 784), po rozpatrzeniu wniosku z dnia 18.11.2021 r. (data wpływu: 18.11.2021 r.) o zatwierdzenie projektu stałej organizacji ruchu na drodze gminnej w zakresie włączenia drogi wewnętrznej do drogi powiatowej nr 1765E

**zatwierdzam bez uwag**

projekt stałej organizacji ruchu w związku z realizacją zadania pn. „Przebudowa dróg wewnętrznych w miejscowości Ligota (wraz z włączeniem do drogi powiatowej nr 1765E)”

Termin wprowadzenia stałej organizacji ruchu:

**do końca 2023 roku**

**Uwagi dla wykonawcy:**

*Jednostka wprowadzająca organizację ruchu zawiadamia organ zarządzający ruchem, zarząd drogi oraz właściwego Komendanta Policji o terminie jej wprowadzenia, co najmniej na 7 dni przed dniem wprowadzenia organizacji ruchu (Dz. U. z 2017 r., poz. 784).*

*Zastrzega się możliwość późniejszych korekt w oznakowaniu i zgłaszania uwag do wprowadzonej organizacji ruchu.*

**Z up. STAROSTY**  
**Kierownik PZD w Łasku**

**Igor Kaczor**