

**ZARZĄDZENIE NR 64/2009**  
**WÓJTA GMINY WIDAWA**  
**z dnia 14 października 2009 r.**

**w sprawie powołania gminnego systemu wczesnego ostrzegania o zagrożeniach oraz gminnego systemu wykrywania i alarmowania na terenie gminy Widawa**

Na podstawie art. 138 ust. 3 i 4 ustawy z dnia 21 listopada 1967 r. o powszechnym obowiązku obrony Rzeczypospolitej Polskiej (Dz. U. z 2004 r. Nr 241, poz. 2416, Nr 277, poz. 2742; z 2005 r. Nr 180, poz. 1496; z 2006 r. Nr 104, poz. 708 i 711, Nr 220, poz. 1600; z 2007 r. Nr 107, poz. 732, Nr 176, poz. 1242; z 2008 r. Nr 171, poz. 1056, Nr 180, poz. 1109, Nr 206, poz. 1288, Nr 208, poz. 1308, Nr 223, poz. 1458; z 2009 r. Nr 22, poz. 120, Nr 97, poz. 801, Nr 161, poz. 1278); § 3 pkt 6 rozporządzenia Rady Ministrów z dnia 25 czerwca 2002 r. w sprawie szczegółowego zakresu działania Szefa Obrony Cywilnej Kraju, szefów obrony cywilnej województw, powiatów i gmin (Dz. U. Nr 96, poz. 850); zarządzenia Wojewody Łódzkiego Nr 192/2009 z dnia 31 lipca 2009 r. w sprawie organizacji wojewódzkiego systemu wczesnego ostrzegania i alarmowania na terenie województwa łódzkiego; zarządzenia Starosty Łaskiego – Szefa Obrony Cywilnej Powiatu Nr 76/2009 z dnia 10 września 2009 r. w sprawie organizacji powiatowego systemu wykrywania i alarmowania na terenie powiatu łaskiego zarządzam, co następuje:

§ 1. Zarządzenie określa organizację i warunki przygotowania oraz sposób funkcjonowania systemów obserwacji, pomiarów, analiz, prognozowania i powiadamiania o zagrożeniach na terenie gminy Widawa, w celu zapobieżenia skutkom katastrofy naturalnej, awarii technicznej lub działań terrorystycznych, a także w przypadku przeprowadzania ćwiczeń i treningów.

§ 2. W celu uzyskania niezbędnych informacji i zapewnienia podjęcia odpowiednich działań do organizowania ochrony ludności przed zagrożeniami związanymi ze zbliżaniem się lub zaistnieniem na terenie gminy Widawa niebezpieczeństwa dla życia i zdrowia ludzi, związanego z wystąpieniem klęsk żywiołowych, awarii obiektów technicznych, zagrożeń środowiska, działań zbrojnych lub innych podobnych zdarzeń, tworzy się:

- 1) gminne elementy Wojewódzkiego Systemu Ostrzegania zwane dalej „SWO”, funkcjonującego w czasie pokoju  
(załącznik Nr 1 – Schemat organizacyjny SWO oraz obiegu informacji)
- 2) gminne elementy Wojewódzkiego Systemu Wykrywania i Alarmowania zwanego dalej „SWA”, działającego po wprowadzeniu wyższych stanów gotowości obronnej państwa lub stanów nadzwyczajnych, w szczególności stanu klęski żywiołowej;  
(załącznik Nr 2 – Schemat organizacyjny SWA oraz obiegu informacji).

§ 3. SWO i SWA przygotowuje się w stanie stałej gotowości obronnej państwa, a rozwija w stanie gotowości obronnej państwa czasu kryzysu i w stanie gotowości obronnej państwa czasu wojny.

§ 4. Po wprowadzeniu wyższych stanów gotowości obronnej państwa lub stanów nadzwyczajnych, w szczególności stanu klęski żywiołowej, w celu zapobieżenia skutkom katastrofy naturalnej, awarii technicznej lub działań terrorystycznych, mogących spowodować wystąpienie zanieczyszczeń i skażeń chemicznych, biologicznych lub promieniotwórczych, a także w przypadku przeprowadzania ćwiczeń i treningów, SWO wchodzi w skład SWA, jako jego integralna część.

§ 5. Elementy gminne systemu organizuje Wójt Gminy Widawa na potrzebę realizacji zadań związanych z informowaniem, ostrzeganiem oraz alarmowaniem ludności w sytuacji zagrożenia występującego na obszarze gminy Widawa.

**§ 6.** Do głównych zadań realizowanych w ramach działań SWO i SWA należą w szczególności:

- 1) wykrywanie, rozpoznawanie i monitorowanie zagrożeń, umożliwiające natychmiastowe stwierdzenie wzrostu poziomu zagrożenia w oparciu o przyjęte normy i standardy krajowe,
- 2) powiadamianie właściwych organów administracji publicznej o zagrożeniach,
- 3) ostrzeganie i alarmowanie ludności o zagrożeniach oraz informowanie o zasadach zachowania przed i w trakcie ich wystąpienia,
- 4) zabezpieczenie obiegu informacji za pośrednictwem dostępnych środków łączności,
- 5) opracowywanie ocen eksperckich stanu zagrożenia i przygotowywanie zaleceń postępowania ochronnego,
- 6) doradztwo specjalistyczne w zakresie ograniczania zasięgu i skutków oddziaływania zagrożeń,
- 7) uruchamianie działań interwencyjnych stosowanie do posiadanych możliwości.

**§ 7.1.** W skład gminnych elementów SWO wchodzi:

- 1) Gminny Zespół Zarządzania Kryzysowego
- 2) Jednostki Ochotniczych Straży Pożarnych z terenu gminy Widawa
- 3) sołtysi

2. Jednostki i instytucje wchodzące w skład SWO zobowiązuje się do wzajemnej wymiany informacji uzyskanych w toku własnej działalności statutowej, mających bezpośredni lub pośredni związek z wystąpieniem zagrożeń ludności lub środowiska.

3. Zadania gminnych elementów SWO:

- 1) zbieranie i weryfikacja oraz wstępna analiza informacji o możliwości wystąpienia zagrożenia dla życia i zdrowia ludzi oraz zagrożeń środowiska,
- 2) pozyskiwanie informacji co do rodzaju, miejsca i skali zaistniałych zagrożeń i skażeń,
- 3) ostrzeganie i alarmowanie ludności o zbliżających się zagrożeniach,
- 4) uczestniczenie w koordynacji i likwidacji skutków zagrożeń.

**§ 8.1.** W skład gminnych elementów SWA wchodzi:

- 1) gminne elementy SWO,
- 2) Drużyna Wykrywania i Alarmowania,
- 3) Stały Dyżur

2. zadania gminnych elementów SWA:

- 1) wykrywanie i rozpoznawanie skażeń,
- 2) pobieranie próbek i określanie stopnia skażenia produktów żywnościowych, wody, powietrza i gleby,
- 3) oznaczanie stref niebezpiecznych,
- 4) wstępna diagnoza skutków skażeń i zakażeń,
- 5) przekazywanie danych o skażeniach i zakażeniach do jednostek nadrzędnych, podległych i współdziałających,
- 6) przekazywanie komunikatów i sygnałów alarmowych dla ludności oraz powiadamianie sił ratowniczych,
- 7) określanie skutków zdarzeń oraz prognozowanie ich rozwoju,
- 8) informowanie ludności o sposobach postępowania w warunkach zagrożenia,
- 9) opracowywanie wniosków i propozycji dla organów kierowania,
- 10) wymiana informacji z sąsiednimi gminami i innymi jednostkami organizacyjnymi według przyjętych procedur.

**§ 9.1.** Szef Obrony Cywilnej Gminy przygotowuje i zapewnia nieprzerwane działanie gminnych elementów SWA, z chwilą jego uruchomienia, na swoim obszarze działania.

2. Dla zapewnienia prawidłowego funkcjonowania gminnych elementów SWA, należy im nadać status formacji obrony cywilnej. Obsady osobowe tych formacji należy reklamować od obowiązku czynnej służby wojskowej w razie ogłoszenia mobilizacji i w czasie wojny.

§ 10. Gminne elementy wchodzące w skład SWA tworzy Szef Obrony Cywilnej Gminy poprzez nadanie przydziałów organizacyjno – mobilizacyjnych na funkcję Komendanta Drużyny Wykrywania i Alarmowania.

§ 11. Komendant Drużyny Wykrywania i Alarmowania określa składy osobowe podległych ogniów, a następnie wnioskuje do Szefa Obrony Cywilnej Gminy o nadanie przydziałów organizacyjno – mobilizacyjnych.

§ 12. Drużyny Wykrywania i Alarmowania mogą być tworzone w zakładach pracy stosujących w procesie technologicznym i przechowujących niebezpieczne substancje chemiczne.

§ 13. Szef Obrony Cywilnej Gminy typuje zakłady pracy, w których nie powołano formacji wykrywania i alarmowania, ale których służby dyżurne w ramach współdziałania z gminnymi jednostkami organizacyjnymi SWA – będą przekazywać informacje o nadzwyczajnych zagrożeniach.

§ 14. Gminne elementy wchodzące w skład SWA tworzy Szef Obrony Cywilnej Gminy poprzez nadanie przydziałów organizacyjno – mobilizacyjnych na funkcję Komendanta Drużyny Wykrywania i Alarmowania.

§ 15. Drużyna Wykrywania i Alarmowania jako formacja obrony cywilnej o wyższym stopniu gotowości do działania przeznaczona jest do obsługi gminnych elementów organizacyjnych SWA.

§ 16.1. Łączność SWA jest organizowana przy wykorzystaniu środków łączności przewodowej i bezprzewodowej.

2. Do przekazywania ustalonych dla syren alarmowych, dźwiękowych sygnałów alarmowych, należy wykorzystać pojedyncze syreny alarmowe.

3. Ostrzeżenie i alarmowanie o zagrożeniach, w tym o skażeniach, odbywa się poprzez:

1) pojedyncze syreny alarmowe w ochotniczych strażach pożarnych i zakładach pracy,

2) rozgłoszenie radiowe i ośrodki telewizyjne,

3) urzędnicy nagłaśniające stacjonarne i na pojazdach policji i straży pożarnej.

4. Wykorzystanie sygnałów alarmowych i komunikatów ostrzegawczych w ramach treningów i ćwiczeń systemów możliwe jest po ogłoszeniu tego faktu przez właściwe terytorialne organy administracji publicznej, z 24 godzinnym wyprzedzeniem, w środkach masowego przekazu w sposób zwyczajowo przyjęty na terenie gminy. Ogłoszenie powinno zawierać informację o zakresie i zasięgu terytorialnym prowadzonego treningu i ćwiczenia.

5. W celu sprawdzenia stanu technicznego urządzeń alarmowych, należy jeden raz na miesiąc przeprowadzić testowanie syren bez ich włączenia oraz minimum jeden raz w roku przeprowadzić głośną próbę syren alarmowych.

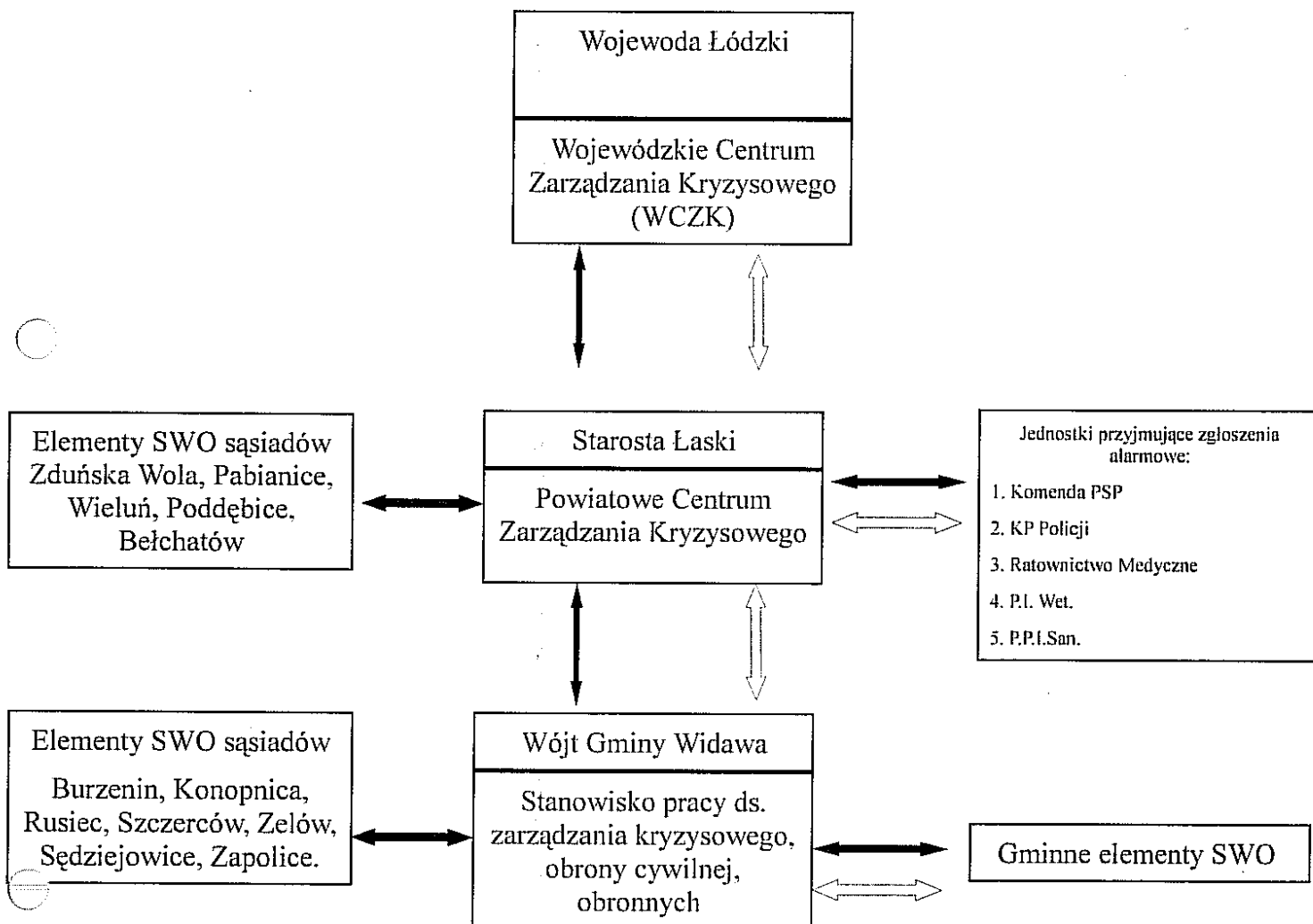
§ 17. Wykonanie zarządzenia, nadzór nad przygotowaniem systemów do realizacji zadań oraz wykonanie dokumentów normujących ich organizację powierza się pracownikowi prowadzącemu sprawę obronne, Obrony Cywilnej i zarządzania kryzysowego.

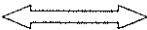

§ 18. Zarządzenie wchodzi w życie z dniem podpisania.

W O J T  
mgr/Inż. Jerzy Błażlak

Małgorzata Hyczyńska  
ADWOKAT  
RADA PRAWNY  
pomocne promowa bez  
umowy

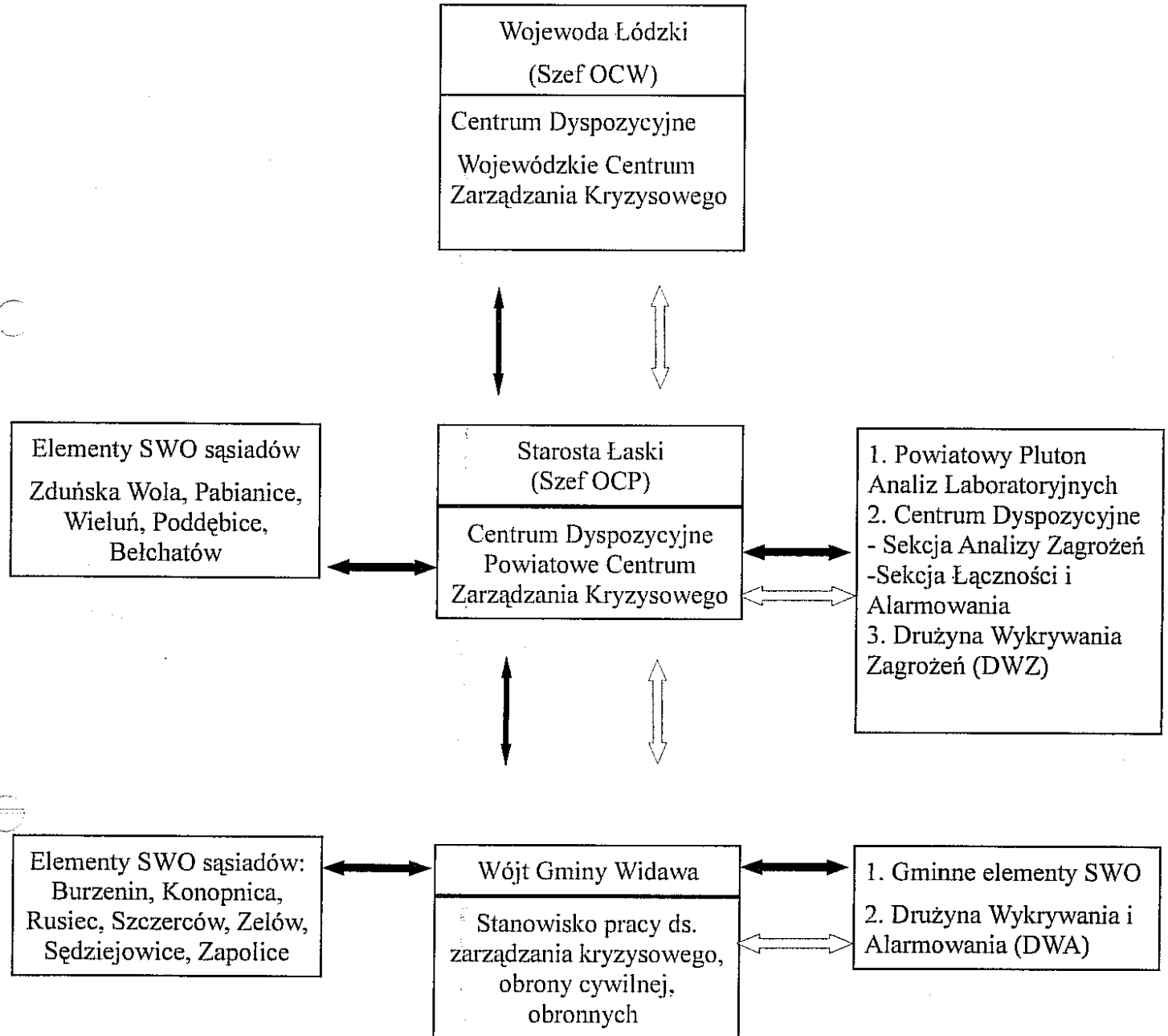
## SCHEMAT ORGANIZACYJNY SWO ORAZ OBIEGU INFORMACJI



koordynacja i współdziałanie -   
obieg informacji - 

WÓJT  
mgr Inż. Jerzy Białak

## SCHEMAT ORGANIZACYJNY SWA ORAZ OBIEGU INFORMACJI

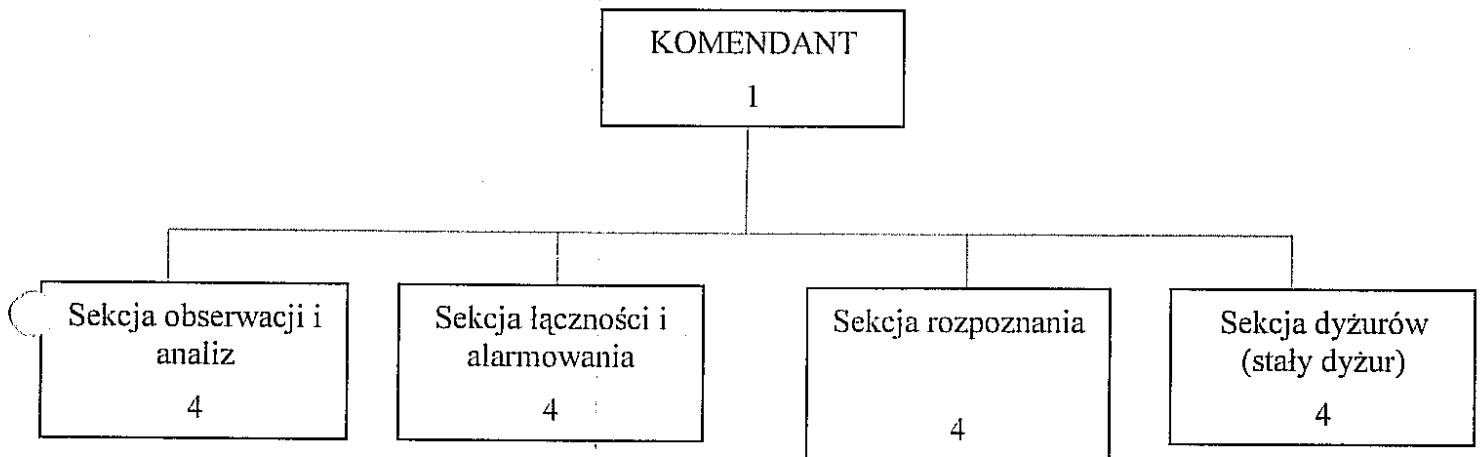


koordynacja i współdziałanie -

obieg informacji -

WOJTA  
  
mgr inż. Jerzy Błażlak

## STRUKTURA ORGANIZACYJNA DRUŻINY WYKRYWANIA I ALARMOWANIA



### Zadania Drużyny Wykrywania i Alarmowania

- 1) Rozwinięcie posterunku wykrywania i alarmowania
- 2) utrzymanie ciągłej łączności z Centrum Dyspozycyjnym – PCZK.
- 3) Wydzielenie ze swego składu patroli rozpoznania skażeń.
- 4) Prowadzenie rozpoznania skażeń i rozpoznania ogólnego.
- 5) Prowadzenie obserwacji uderzeń środkami rażenia.
- 6) Pobieranie próbek materiałów skażonych, wstępne określenie rodzaju i stopnia skażenia oraz przekazywanie tych danych do rejonowego plutonu sanitarno – epidemiologicznego.
- 7) Analiza sytuacji według danych rozpoznania.
- 8) Określenie warunków atmosferycznych w przyziemnej warstwie powietrza.
- 9) Alarmowanie zagrożonej ludności z pomocą scentralizowanych systemów alarmowych, syren alarmowych oraz za pośrednictwem punktów alarmowania sołectwa i zakładów pracy.
- 10) Powiadamianie Szefa OC Gminy o zagrożeniach i wnioskowanie w sprawie ostrzegania ludności.
- 11) Przekazywanie informacji o skażeniach, napromieniowaniu, uderzeniach bronią masowego rażenia i innych nadzwyczajnych zagrożeniach ludności Szefowi OC Gminy.

WÓJTA  
*[Signature]*  
mgr inż. Jerzy Błażlak